

PROGRAMAÇÃO PEDAGÓGICA ESPECIAL

Campanha de contenção ao COVID-19

SOPHOS EDUCAÇÃO QUE ACONTECE!



PORTUGUÊS

O apanhador de acalantos



O sol estava dando um bom dia tímido nas primeiras horas daquela manhã de terça. Estávamos a caminho da feira da cidade. Meus colegas e minha professora já discutiam os assuntos, sabores e cores que encontraríamos lá.

O ônibus mal parou e eles já estavam na porta esperando ansiosamente para sair. A feira é pequena, típica do tamanho da cidade, situada abaixo da prefeitura. Ao seu lado, fica a linha do trem, margeada por quaresmeiras, uma ao lado da outra, num abraço roxo e rosa sem fim, cismando em querer dar boas-vindas ao trem que passa carregando nossas riquezas minerais, entre elas, o famoso nióbio.

A manhã estava fria. Via-se o vaivém das pessoas. A feira estava lotada e era difícil caminhar pelos estreitos corredores formados pelas barracas e pelo congestionamento dos passantes, cada qual com suas sacolas. Alguns colegas estavam tirando fotos, outros degustando e descobrindo sabores e eu, observando as pessoas. Ao longe, a igreja branca em cima do Morrinho do São João, nosso cartão-postal, parecia abençoar o nosso dia.

Entre todas as pessoas, comecei a observar um senhorzinho, bem mais velho, daqueles que usam o chapéu para sair de casa, que ia de barraca em barraca, parava em todos os grupos de conversa para puxar assunto, observava as frutas, mas nada comprava. Eu, ali, fisgada por algum encantamento vindo daquela figura magra e simpática, passei a observá-lo mais de perto, chegando a ouvir suas risadas e conversas. Às vezes, pegava uma laranja e cheirava:

— As de hoje não têm mais aquele perfume... “Sassinhora”! Que saudade!

Parecia querer encontrar ali um cheiro que o transportasse à infância, à mocidade, à felicidade! Dali a pouco, ajudava algum feirante a colocar frutas na sacola de um cliente; ora entrava em grupo de conversas e falava sobre a política da cidade, sobre suas dores, sobre os netos que já estavam grandes e não o visitavam mais; ora falava sobre o tempo... ah, o tempo... o que ele fez àquele senhor?

Percebi que ali na feira, ele estava em busca de algo, não para saciar sua fome, mas para acalantar seu coração solitário: atenção, carinho, risos, sentimento de ainda pertencer ao lugar e de ter com quem conversar. Fiquei imaginando o quanto as pessoas mais velhas podem se sentir sozinhas no vazio de suas casas. Em muitas famílias, os adultos saem para trabalhar, os jovens para estudar e os idosos ficam à mercê de ver o tempo passar. Solitários, muitos já perderam seus contemporâneos e não reconhecem mais o mundo vazio em que vivem.

Talvez por isso, aquele senhorzinho, tão velhinho, parecia tão feliz e tão acolhido quando encontrava alguém para conversar. Reparei que não era só ele. Ali, havia muitos outros, também mais velhos, sem sacolas nas mãos.

Na hora de ir embora, de longe, fiz um tchau para ele, que me respondeu abanando o chapéu, com um largo sorriso que me fez mais feliz.

Ao chegar em casa, fui para o meu quarto e, como de costume, acessei a internet para entrar em minhas redes sociais. Ali, fiquei horas, postei fotos, comentei com minha professora as impressões do passeio, ouvi minhas músicas... tudo na solidão do meu quarto.

Já era noite e, por mais que eu tentasse, não tirava o velhinho da minha cabeça. Fiquei imaginando ele levantando cedo, tomando seu café, arrumando-se e escolhendo seu chapéu de passeio para ir ao encontro do carinho das pessoas e, talvez, compensar a ausência dos filhos e netos.

Então percebi que, assim como ele, também me encontro numa grande solidão. Estamos o tempo todo conectados, sabemos tudo uns dos outros, em tempo real (mesmo no isolamento de nossos quartos), mas perdemos muito do “olho no olho”, do abraço, do toque, do sorriso verdadeiro que emana felicidade. Aquele velhinho, perdido num mundo tão diferente, e eu, perdida num mundo de indiferenças! Éramos cúmplices!

De uma certa forma, seu exemplo me move a mudanças. Onde será que encontro um chapéu?

(Beatriz Pereira Rodrigues, de Catalão (GO), uma das vencedoras da categoria Crônica na 6ª edição da Olimpíada de Língua Portuguesa).

QUESTÃO 1.

As **crônicas** se constituem com base em fatos do dia a dia, da vida cotidiana, a fim de promover no leitor alguma reflexão. Em “o apanhador de acalantos”, temos:

- A história de uma menina que ao se deparar com um senhorzinho na feira da sua cidade sente saudade de seu avô.
- A história de um senhorzinho que buscava na feira algo que acalentasse seu solitário coração.
- A história de uma turma de escola que vai à feira para conhecer os sabores e cores de sua cidade.
- A história de uma menina que ao se deparar com um senhorzinho na feira de sua cidade, reflete sobre seu estado de solidão, mas nada aprende com isso.
- A história de uma professora que atenta às necessidades de sua turma a leva para aprender sobre os sabores e cores da cidade in loco.

QUESTÃO 2.

O trecho que melhor justifica o **título** do texto está em:

- “e falava sobre a política da cidade, sobre suas dores”.
- “Fiquei imaginando o quanto as pessoas mais velhas podem se sentir sozinhas no vazio de suas casas”.

- c) "ali na feira, ele estava em busca de algo, não para saciar sua fome, mas para acalentar seu coração solitário: atenção, carinho, risos, sentimento de ainda pertencer ao lugar e de ter com quem conversar".
- d) "Já era noite e, por mais que eu tentasse, não tirava o velhinho da minha cabeça".
- e) "Então percebi que, assim como ele, também me encontro numa grande solidão".

QUESTÃO 3.

Assinale a alternativa em que o termo destacado é um exemplo de substantivo **comum de dois gêneros**:

- a) Em muitas famílias, os adultos saem para trabalhar.
- b) Meus colegas e minha professora já discutiam os assuntos
- c) Sobre os netos que já estavam grandes e não o visitavam mais
- d) Alguns colegas estavam tirando fotos.
- e) E, talvez, compensar a ausência dos filhos e netos.

QUESTÃO 4.

Na frase: "Entre todas as pessoas, comecei a observar um **senhorzinho**", o substantivo destacado está flexionado no grau:

- a) Aumentativo analítico e indica desprezo.
- b) Diminutivo analítico e indica ironia.
- c) Aumentativo sintético e indica respeito.
- d) Diminutivo sintético e indica carinho
- e) Normal e não exprime ideia alguma.

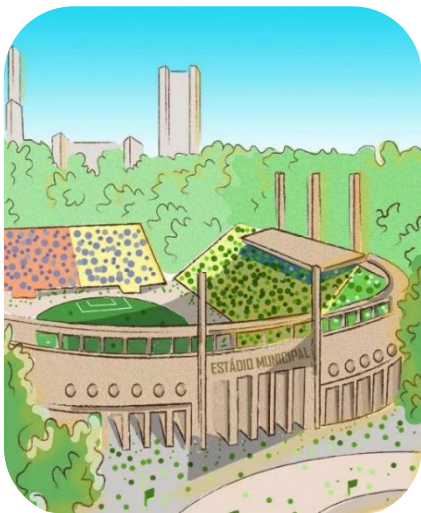
QUESTÃO 5.

Assinale a alternativa em que a expressão destacada é um exemplo de **locução adjetiva**:

- a) O sol estava dando um bom dia.
- b) O ônibus mal parou e eles já estavam na porta.
- c) mas perdemos muito do "olho no olho"
- d) Estávamos a caminho da feira
- e) ajudava algum feirante a colocar frutas na sacola.

REDAÇÃO**QUESTÃO 6.**

Leia a crônica do jornalista Juca Kfour e responda.

O dia em que a caça consolou o caçador do Pacaembu

Dois alvinegros, Santos e Botafogo, faziam os grandes jogos dos anos 60. Pelé x Garrincha, fora outros gigantes dos dois times.

Num desses jogos, em São Paulo, os cariocas fizeram uma exibição inesquecível(...)Por que, sempre que se fazem referências aos jogos entre Botafogo e Santos daqueles tempos, só são lembradas as vitórias santistas, as goleadas de Pelé & Cia. Pois o Pacaembu estava lotado para ver mais uma.(...) O lateral-esquerdo Dalmo, do Santos, viveu uma tarde de terror. Garrincha pegava a bola e, andando, levava Dalmo até dentro da grande área, onde o zagueiro não podia fazer falta.

O Pacaembu não acreditava no que via: um ponta andar desde a intermediária até a área sem que o lateral tentasse tirar a bola, temeroso do drible desmoralizante. Até que Dalmo percebeu que tinha virado motivo de chacota dos torcedores, muitos dos quais nem santistas eram, mas que iam ao campo na certeza do espetáculo. E Dalmo resolveu bater antes de chegar à grande área. Bateu uma vez, Garrincha caiu, o árbitro marcou a falta e repreendeu o paulista. Bateu outra vez, Garrincha voltou ao chão, o árbitro marcou a falta e ameaçou Dalmo de expulsão, porque naquele tempo o cartão amarelo não existia. (...)

Eis que, como um acrobata, Garrincha levanta-se, afasta seus companheiros, bota o braço esquerdo no ombro de Dalmo e o acompanha até a descida da escada para o vestiário, que, então, ficava daquele lado.

Saíram conversando, como se Garrincha justificasse a atitude, entendesse que, para pará-lo, não havia mesmo outro jeito. O Botafogo ganhou de 3 a 0 e saiu aplaudido do estádio(...).

<http://blogdojuca.uol.com.br/2005/12/o-dia-em-que-a-caca-consolou-o-cacador-no-pacaembu/>



O texto que você leu é uma crônica. As principais características de uma crônica são:

Marque (V) para as alternativas verdadeiras e (F) para as falsas.

- () Narrar um relato da vida cotidiana.
- () Tem poucos personagens.
- () A linguagem deve difícil de entender.
- () Não pode ser publicada em um jornal.

Assinale a alternativa que apresenta as letras na sequência correta:

- a) V- V- F- F.
- b) F- F- F- V.
- c) V- V- F- V.
- d) F- V- F- F.

QUESTÃO 7.

Leia a Crônica de Edilson Rodrigues Silva e responda:

Aventura no Deserto

Três amigos de além mar resolveram fazer uma incrível aventura pelo deserto do Saara. Eles marcaram de se encontrar na casa de um amigo em comum.

- O primeiro amigo apareceu com uma caixa cheia de sorvete de tudo quanto era tipo. O segundo amigo apareceu com algumas garrafas de água mineral e o terceiro amigo apareceu com um controle remoto de última geração.

O amigo que não ia viajar com o grupo perguntou:

- Por que você vai levar essa caixa de sorvete?
 - Quando estiver calor vou me refrescar e me deliciar com estes maravilhosos sorvetes. Respondeu o primeiro viajante.
 - E você? Por que está levando estas garrafas de água?
 - Quando eu tiver sede eu terei o que beber, posso ainda tomar um banho e também dar água para os camelos. Respondeu o segundo viajante.
 - E você? Um controle remoto? Os outros eu até entendo, mas por que um controle remoto?
 - O controle remoto? Eu é que não vou levantar a noite para mudar de canal. Detesto pisar na areia! Justificou o terceiro e sábio viajante.
- Disponível em: <http://humordeadolecetekkk.blogspot.com/2013/01/cronicas-da-vida.html>

Quais as características **corretas** da **Crônica Humorística**?

- a) Esse tipo de crônica não apela para o humor como forma de entreter o público, ao mesmo tempo que não utiliza da ironia como ferramenta essencial para criticar alguns aspectos apenas da sociedade.
- b) Esse tipo de crônica apela para o humor como forma de entreter o público, ao mesmo tempo que utiliza da ironia e do humor como ferramenta essencial para criticar alguns aspectos seja da sociedade, política, cultura, economia, etc..
- c) Esse tipo de crônica tem linguagem formal, ao mesmo tempo que utiliza de acontecimentos históricos como ferramenta essencial para relatar alguns aspectos da história.
- d) Esse tipo de crônica apela para os textos jornalísticos como forma de mostrar as notícias, ao mesmo tempo que utiliza da reportagem como ferramenta essencial para relatar alguns aspectos seja da atualidade.

QUESTÃO 8.



De acordo com seus estudos e conteúdos abordados em videoaula, quais características **CORRETAS** pertencem a **REPORTAGEM**?

- a) Uma reportagem é um fato ou assunto desenvolvido de forma mais aprofundada. Ela conta com diversos elementos para oferecer ao leitor várias versões de um mesmo tema e interpretações dos dados e acontecimentos da atualidade.
- b) Uma reportagem é um conto fantasioso ou assunto desenvolvido de forma mais literária. Ela conta com diversos elementos para oferecer ao leitor poucas versões de um mesmo tema e acontecimentos passados.
- c) Uma reportagem é uma entrevista informal. Ela conta pequenos temas para oferecer ao leitor uma versão de um mesmo assunto, não tem interpretações dos dados e acontecimentos.
- d) A reportagem uma obra de poesia, um texto poético. Cria um universo de seres e acontecimentos em rimas. Como todos os textos de poesia, ela apresenta um eu lírico, não possui personagens, ponto de vista ou enredo.

QUESTÃO 9.

Leia a notícia e responda:

Nasa comemora 30 anos do telescópio Hubble com imagem inédita

*Imagem é chamada de Recife Cósmico
Lembra o mundo submarino*



A imagem do Hubble mostra a nebulosa vermelha gigante (NGC 1014) e sua vizinha azul menor (NGC 2020), que fazem parte de uma vasta região de formação de estrelas na Grande Nuvem de Magalhães

26.abr.2020 (domingo) - 21h42

A Nasa (Agência Nacional de Espaço e Aeronáutica dos Estados Unidos) está comemorando os 30 anos do telescópio espacial Hubble. Para a comemoração, a Nasa divulgou uma imagem inédita de duas nebulosas (nuvens formadas por poeira cósmica, hidrogênio e gases ionizados a partir de restos de estrelas).

Disponível em: <https://www.poder360.com.br/internacional/nasa-comemora-30-anos-do-telescopio-hubble-com-imagem-inedita/>

Quais as características **CORRETAS** de uma **NOTÍCIA**?

- a) A notícia é um fato considerado, por um determinado grupo de pessoas, atual e relevante para o conhecimento geral da sociedade. Por isso, merecem publicação. As notícias devem ser feitas (escritas, gravadas ou filmadas) em um curto espaço de tempo, sendo algo que deve ser levado ao público quase que de forma imediata.
- b) A notícia não é um fato considerado relevante para o conhecimento geral da sociedade. Não precisam de publicação. As notícias não devem ser feitas (escritas, gravadas ou filmadas) em um curto espaço de tempo.
- c) A notícia é uma história de fantasia relevante para a literatura. Por isso, merecem publicação em livros. As notícias devem ser feitas em longo espaço de tempo, sendo algo que deve ser levado ao público quase que de forma demorada.
- d) A notícia é uma crônica relevante para o conhecimento geral da sociedade. Por isso, merecem publicação em revistas. As notícias devem apenas gravadas por etapas. Sendo algo que não deve ser levado ao público quase que de forma imediata.

QUESTÃO 10.

Quais as características **CORRETAS** da **CRÔNICA HISTÓRICA**

- a) Marcada por relatar fatos ou acontecimentos históricos, com personagens, tempo e espaço definidos. Aproxima-se da crônica narrativa.
- b) Marcada por não relatar fatos ou acontecimentos históricos, sem personagens, tempo e espaço definidos. Aproxima-se da crônica humorística.

- c) Marcada por relatar contos ou acontecimentos fictícios, com personagens, tempo e espaço sem definição. Aproxima-se da crônica jornalística.
- d) Marcada por relatar notícias ou reportagens, com personagens definidos. Aproxima-se do conto.

INGLÊS

QUESTÃO 11.

Com base no seu conhecimento sobre datas em Língua Inglesa, utilizando o modelo de datas norte-americano, assinale a forma por extenso da data 26/11/2020:

- a) November, 26, 2020.
- b) Nov 26 2020.
- c) November 26th, 2020.
- d) 26 November, 2020.
- e) 26 Nov, 2020.

QUESTÃO 12.

Preencha o espaço em branco usando o sujeito ou os pronomes do objeto.

My sister is studying Law. _____ is going to graduate next year.

- a) She
- b) He
- c) Her
- d) Him
- e) They

QUESTÃO 13.

Escolha a alternativa correta que preenche o espaço em branco adequadamente.

A: It's 30°C outside.
B: Wow! ____.

- a) It's cold.
- b) It's chilly.
- c) It's freezing.
- d) It's cool.
- e) It's hot.

QUESTÃO 14.

Staycation é um período de férias em casa e geralmente envolve passeios de um dia às atrações locais. Os britânicos estão realmente tendo 'Staycations' neste verão? Leia o texto para descobrir.

A radio programme wanted to find out if their listeners really were following the 'staycation' trend. They asked their listeners to phone in and give their opinions. This is what they said.

Johnny: 'I'm not going on holiday this year. My mortgage has just gone up and I can't afford a holiday abroad. I'm going to go to Wales though for a friend's wedding so I'll have a little holiday then.'

Mary: 'I've heard a lot about 'staycations' but I'm going on holiday like I do every year. I always go to Spain for a week. You just can't trust the British weather and I need at least a week of sunshine every year! In fact, all my friends are going on holiday as normal.'

Nicole: 'I'm not going on holiday this summer, but not because of the economic crisis. I decided not to fly so much because I want to help the environment. It's crazy that everyone is flying around the world when there are beautiful places to visit here in our own country. I'm going to Cornwall for a fortnight.'

Steve: 'Staycations?! What a lot of rubbish! People are still going on holidays. In fact, it's cheaper to get a flight and leave Britain than to stay here for your holidays. Everything here is so expensive, especially in London where I live. I'm going to get a cheap flight somewhere and have a real break.'

Michael: 'I'm staying at home this year. I've just moved out so I want to spend my holiday getting organized, painting, decorating, etc. I think we should learn to enjoy what we have close to home. If everyone travelled less, the world would be a lot simpler.'

Angelina: 'We're going to go on holiday to the south of Portugal as normal. The risk with staying in the UK is that you'll have terrible weather. I mean, a holiday in the rain just isn't as much fun as being somewhere hot, is it? It's expensive to travel abroad at the moment, so we're only going for one week rather than two, but I think it'll be worth it.'

(Available at: <www.teachingenglish.org.uk/sites/teacheng/files/Staycation%20Student%20worksheet.pdf>. Accessed: Dec. 20, 2017. Adapted.)

De acordo com o texto que você acabou de ler sobre *staycations*, quem irá ter *staycations*?

- a) Michael and Angelina.
- b) Johnny, Nicole and Michael.
- c) Mary, Nicole and Johnny.
- d) Mary and Angelina.
- e) Steve and Michael.

QUESTÃO 15.

Assinale a alternativa que apresenta o equivalente à expressão *She's on to me* na tira abaixo.



- a) Quando alguém sabe o que você está pensando, entende suas intenções.
- b) Quando alguém se certifica ou cuida de algo.
- c) Quando alguém recupera alguns lucros perdidos.
- d) Quando alguém entra em um lugar ou condição pelo exercício do poder da visão.
- e) Quando alguém expressa algo pelos olhos ou pela expressão facial.

ARTE

QUESTÃO 16.

Nos tipos de composição musical, quando as músicas são apenas cantadas sem acompanhamento instrumental elas são chamadas de:

- Músicas instrumentais.
- Canto Gregoriano
- Coral Gregoriano
- Capela
- Músicas mistas

QUESTÃO 17.

Leia atentamente a letra do grupo Skank e marque a alternativa correta.



A cerca

“Fazendo cerca na Fazenda do Rosário
Resto de toco velho mandado pelo vigário
Meu camarada, eu moro aqui do lado
O terreno que tu cerca já está cercado
Não entendi a assertiva do compadre
Se é lei chama o doutor
Se é milagre chama o padre
É muito simples, veja ali na frente
Está vendo o laranjal, minha cerca passa rente [...]
Que dia quente, tem feito muito calor
Daqui a pouco meu vizinho ver um disco voador.”

- O trecho da música refere-se a dois homens que brigavam por uma casa.
- O trecho da música refere-se a pessoas que passam por dificuldades na roça.
- O trecho conta a história de dois vizinhos brigando pelos seus terrenos.
- O trecho conta a história de vizinhos brigando por conflitos familiares.
- O trecho conta a história de dois fazendeiros que eram muito amigos.

QUESTÃO 18.

Leia atentamente:

*Caminhando contra o vento
Sem lenço e sem documento
No sol de quase dezembro,
Eu vou.*

*O sol se reparte em crimes
Espaçonaves, guerrilhas
Em Cardinales bonitas,
Eu vou.*

*Em caras de presidente,
Em grandes beijos de amor,
Em dentes, pernas, bandeiras,
Bomba e Brigitte Bardot.*

*O sol nas bancas de revista
Me enche de alegria e preguiça.
Quem lê tanta notícia?
Eu vou*

*Por entre fotos e nomes
Os olhos cheios de cores
O peito cheio de amores vãos.
Eu vou
Por que não? E por que não?*

Caetano Veloso. Alegria, Alegria. 1968.

A música “Alegria, Alegria” de Caetano Veloso, lançada em 1968, apresenta o embate entre duas ideias de comportamento. São elas, respectivamente:

- O combate às guerras que ocorriam no mundo e o desejo do amor psicodélico dos anos 60.
- A preocupação em curtir o verão, os amores e o cinema e o engajamento em guerrilhas, crimes e viagens interestaduais.
- A tristeza de ver os jovens brigando em guerrilhas e a alegria daqueles que curtem o verão com amores e filmes americanos.
- A magia do cinema com amores, atrizes e espaçonaves e a realidade sem lenço, sem documento e nem educação.
- A alienação proveniente de elementos da cultura americana e o combate ao governo autoritário em andamento no Brasil.

QUESTÃO 19.

O poema sinfônico consiste em:

- Uma forma musical orquestral em que uma ideia poética ou descritiva fornece a base para o desenvolvimento da obra.
- Apresenta vários andamentos que oscilam do início ao fim da música.
- É baseado em um tema não musical que pode ser uma música, um poema, ou até um estado emocional.
- Foi o estilo musical predominante durante o Romantismo no séc. XIX.

- Apenas I e II estão corretas.
- Apenas II e III estão corretas.
- Apenas II, III e IV estão corretas.
- Apenas I, III e IV estão corretas.
- Apenas I, II e III estão corretas.

QUESTÃO 20.

Sobre as características da música programática podemos afirmar:

- A música programática normalmente conta uma história, é narrativa ou descritiva.
- A música programática possui características da música absoluta.
- A expressão “música programática” foi criada pelo grande músico Beethoven.
- O conceito de música programática foi criado no período Renascentista.
- Música programática e poema sinfônico possuem o mesmo significado.

HISTÓRIA

QUESTÃO 21.

Os astecas davam o nome de Chinampas

- às habitações feitas de adobe, construídas com vários andares.
- aos canis de água utilizados para irrigar a terra nas regiões desérticas do litoral.
- aos terraços sustentados por paredes de pedra que visavam a evitar a erosão.
- às ilhas artificiais formadas com lama amontoada e forrada com relvas e arbustos.
- à terra possuída coletivamente pela tribo e dividida pelos clãs.

QUESTÃO 22.

Em menos de 200 anos, os astecas construíram um império com quinhentas cidades e 15 milhões de habitantes, dominando uma área que ia do golfo do México até o Pacífico.

O sucesso dessa expansão baseava-se

- na liderança colegiada dos sacerdotes e nos rituais antropofágicos.
- em uma religião monoteísta e na escravização de povos submetidos.
- na presença de governo democrático e na escravização dos camponeses.
- na engenhosidade de seus arquitetos e no domínio sobre a filosofia.
- na força das armas e no engenhoso sistema de irrigação.

QUESTÃO 23.



De acordo com o mapa, os povos que viviam nas regiões identificadas pelas letras "A", "B" e "C", são, respectivamente,

- astecas, incas e maias.
- incas, maias e astecas.
- astecas, maias e incas.
- maias, astecas e incas.
- maias, incas e astecas.

QUESTÃO 24.

Foi fator relevante para o pioneirismo português na expansão marítima e comercial europeia dos séculos XV e XVI:

- a precoce centralização política, somada à existência de um grupo mercantil interessado na expansão e à presença de técnicos e sábios, inclusive estrangeiros;
- a posição geográfica de Portugal – na entrada do Mediterrâneo, voltado para o Atlântico e próximo do Norte da África –, sem a qual, todas as demais vantagens seriam nulas;
- o poder da nobreza portuguesa, inibindo a influência retrógrada da Igreja Católica, que combatia os avanços científicos e tecnológicos como intervenções pecaminosas nos domínios de Deus;
- a descentralização político-administrativa do Estado português, possibilitando a contribuição de cada setor público e social na organização estratégica da expansão marítima;
- o interesse do clero português na expansão do cristianismo, que fez da Igreja Católica o principal financiador das conquistas, embora exigisse, em contrapartida, a presença constante da cruz.

QUESTÃO 25.

Acerca da expansão marítima comercial implementada pelo Reino Português, podemos afirmar que:

- a conquista de Ceuta marcou o início da expansão, ao possibilitar a acumulação de riquezas para a manutenção do empreendimento.
- a conquista da Baía de Arguim permitiu a Portugal montar uma feitoria e manter o controle sobre importantíssima rota comercial intra-africana.
- a instalação da feitoria de São Paulo de Luanda possibilitou a montagem de grande rede de abastecimento de escravos para o mercado europeu.
- o domínio português de Piro e Sidon e o conseqüente monopólio de especiarias do Oriente Próximo tornaram desinteressante a conquista da Índia.
- a expansão da lavoura açucareira escravista na Ilha da Madeira, após 1510, aumentou o preço dos escravos, tanto nos portos africanos quanto nas praças brasileiras.

GEOGRAFIA

QUESTÃO 26.

Durante a ocupação do território brasileiro, restrita, no século XVI, ao litoral e associada à lavoura de produtos tropicais, foi para o interior durante os séculos XVII e XVIII, ligada à exploração de novas atividades econômicas e aos interesses políticos de Portugal em definir as fronteiras da colônia. As afirmações abaixo relacionam as regiões ocupadas a partir do século XVII e suas atividades dominantes.

- No vale amazônico, o extrativismo vegetal – as drogas do sertão – e a captura de índios atraíram os colonizadores.
- A ocupação da região sul não teve nenhum interesse econômico, estando ligada aos conflitos entre portugueses e espanhóis na Europa.
- O centro do Brasil, nas áreas correspondentes aos atuais estados de Minas Gerais, Goiás e Mato Grosso, foi um dos principais alvos do bandeirismo, e sua ocupação está ligada à mineração.
- O Sul do Brasil representava um problema para os colonos, interessados na escravização dos indígenas e para Portugal, dificultando a demarcação das fronteiras.

5. O litoral do nordeste, na primeira área ocupada no processo de colonização, foi um prolongamento da lavoura canavieira, fornecendo novas terras e mão de obra para a expansão da lavoura.

As afirmações corretas são:

- a) 1, 2 e 4.
- b) 1, 3 e 5.
- c) 1, 3 e 4.
- d) 2, 3 e 4.
- e) 2, 3 e 5.

QUESTÃO 27.

Durante o período do Brasil colônia, a pecuária teve um papel decisivo na

- a) ocupação das áreas litorâneas.
- b) expulsão dos assalariados do campo.
- c) formação e exploração dos minifúndios
- d) fixação do escravo na agricultura
- e) expansão para o interior.

QUESTÃO 28.

No século XIX, três outras atividades econômicas se tornaram fundamentais na formação do território Brasileiro. São exemplos dessas atividades

- a) a cultura do cacau na região Sul.
- b) a cafeicultura no Rio de Janeiro e em São Paulo
- c) o látex no centro do país para a fabricação de borracha.
- d) a criação de animais silvestres para exportação.
- e) a produção de ferro na região sudeste do Pará.

QUESTÃO 29.

A respeito da questão rural brasileira, analise as afirmativas e use (V) se elas forem afirmativas verdadeiras e (F) se elas forem afirmativas falsas. Em seguida marque a alternativa com a sequência correta:

() Existem grandes propriedades rurais modernas no Brasil, cuja produção se destina em grande parte para a exportação e abastecimento do mercado externo.

() Um dos traços mais marcantes das áreas rurais brasileira é a concentração fundiária, como grandes extensões de terras nas mãos de poucos indivíduos.

() O mundo rural brasileiro é marcado por grande desigualdade social e intensos conflitos pela disputa de acesso à terra.

() grande parte dos proprietários rurais, a maioria nacional, é dona de pequenas porções de terra. São conhecidos como agricultura familiar.

() O mundo rural brasileiro é marcado por boas condições de trabalho e estrutura fundiária concentrada e desigual.

() O Brasil tem uma das estruturas fundiárias mais desiguais e conflituosas do mundo.

A sequência correta é:

- a) V - V - V - F - F - V
- b) V - F - V - F - V - V
- c) F - V - V - F - V - F
- d) V - F - V - V - F - V
- e) F - V - F - V - V - F

QUESTÃO 30.

Grande parte das grandes propriedades rurais no Brasil são consideradas latifúndios improdutivos, pois pouco ou nada produzem. O maior número desses latifúndios improdutivos encontra-se nas regiões

- a) Sul e Sudeste
- b) Centro-Sul e Centro-Oeste
- c) Norte e Nordeste
- d) Sudeste e Centro-Oeste
- e) Norte e Centro-Oeste.

FILOSOFIA

QUESTÃO 31.



QUINO. Mafalda. Disponível em: www.nova-acropole.pt. Acesso em: 28 fev. 2013.

A figura do inquilino ao qual a personagem da tirinha se refere é o(a)

- a) constrangimento por olhares de reprovação.
- b) costume imposto aos filhos por coação.
- c) consciência da obrigação moral.
- d) pessoa habitante da mesma casa.
- e) temor de possível castigo.

QUESTÃO 32.

Veja a charge e leia o texto:



Tradução: “Como a ética é importante na sociedade hoje?”

“Se eu perguntar se você é ético, provavelmente dirá que sim! E, se eu perguntar a definição de ética, saberá me responder? Provavelmente não! Faz sentido? Não! Mas é natural, a maioria dos seres humanos são éticos sem ter a mínima ideia do que significa ser ético. Isso ocorre porque a ética nos é condicionada pela sociedade, você aprende desde pequeno com seus pais, na escola, com seus amigos e normalmente não nota isso. Meus pais me orientavam sobre o que era certo ou errado, mas pensando bem, acho que eu só aprendia ética depois que era castigado.”

Disponível em: hanimos.wordpress.com (com adaptações)

Considerando a imagem, o texto e o que você aprendeu sobre ética e moral, é correto afirmar que:

- A ética tem por objetivo desregular os padrões morais de uma sociedade.
- A ética é um conjunto de certezas invioláveis, que devem ser seguidas pelas comunidades locais de um país.
- A consciência ética é adquirida com o passar do tempo, sendo que o indivíduo deve estar inserido em uma comunidade para vivenciar as experiências em coletivo.
- A ética não é condicionada pela sociedade, é adquirida de forma individualizada sem o convívio coletivo.
- A ética é pouco importantes nas sociedades atuais

QUESTÃO 33.

“A definição de moral e ética é muito discutida atualmente. Como você define cada uma delas? Entre as alternativas de definição e diferenciação entre os dois conceitos, eu tenho empregado estas: moral é o conjunto de deveres derivados da necessidade de respeitar as pessoas, nos seus direitos e na sua dignidade. Logo, [...] a pergunta que a resume é: “Como devo agir?”. Ética é a reflexão sobre a felicidade e sua busca, a procura de viver uma vida significativa, uma “boa vida”. Assim definida, a pergunta que a resume é: “Que vida quero viver?”. É importante atentar para o fato de essa pergunta implicar outra: “Quem eu quero ser?”. Do ponto de vista psicológico, moral e ética, assim definidas, são complementares.”

Entrevista com o Prof^o. e psicólogo da USP Yves de La Taille, psicólogo especializado em desenvolvimento moral. Disponível em: aprendebrasil.com.br (com adaptações).

Conforme a leitura do texto acima e o conteúdo sobre moral e ética é correto afirmar:

- Quando tomamos decisões devemos refletir sobre nossas atitudes, portanto, fazemos escolhas morais.
- Ética é uma reflexão sobre a felicidade, então é correto afirmar que ética é uma disciplina filosófica que estuda as diversas morais.
- Ética e moral são os termos que a filosofia utiliza para se referir ao modo como as pessoas deveriam agir.
- A distinção entre a definição de ética e moral é problemática já que não há consenso sobre o tema.
- Ética e moral são conceitos sinônimos.

QUESTÃO 34.

Para que possamos pensar em ética é necessário colocar em questão o conceito de liberdade. E, ao pensarmos em liberdade, devemos pensar na atividade racional que é própria do ser humano. Só podemos ser éticos se formos livres; e só podemos ser livres se usarmos nossa racionalidade. Com base neste simples raciocínio, assinale a resposta correta:

- É possível ser ético mesmo que não se faça uso da razão
- A liberdade humana não tem a menor relação com o uso da nossa racionalidade

- O comportamento ético depende diretamente da nossa capacidade de pensar, refletir e, portanto, fazer julgamentos morais.
- Quanto maior a capacidade de pensar de um indivíduo, menor a possibilidade deste agir de forma ética.
- Não há relação entre racionalidade e responsabilidade

QUESTÃO 35.

Leia o texto a seguir sobre a Moral e a Ética:

A ética é a teoria ou ciência do comportamento moral dos homens em sociedade. Ou seja, é ciência de uma forma específica de comportamento humano.

(VAZQUEZ, Adolfo Sanchez. Ética. Rio de Janeiro: Civilização Brasileira, 1997, p. 12.)

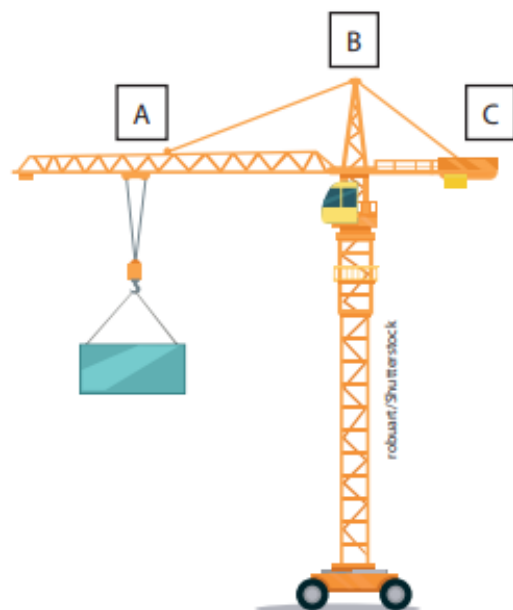
O autor acima enfatiza a singularidade da definição sobre ética. No que se refere à temática, assinale a alternativa CORRETA.

- A ética é uma reflexão sobre o comportamento moral dos homens em sociedade.
- A ética é a moral e diz respeito à singularidade das normas e valores.
- O comportamento moral supõe a reflexão e declina dos princípios e das normas que regem esse comportamento.
- A ciência do comportamento moral enfatiza os aspectos psicológicos, deixando à margem um conjunto de normas e prescrições.
- A ética é a teoria e não parte do fato da existência no âmbito da história da moral.

MATEMÁTICA

QUESTÃO 36.

Muito utilizado em grandes construções e em portos, os guindastes são estruturas muito fortes que auxiliam na locomoção de peças e carga. Para garantir maior estabilidade, são colocados dois cabos do topo até as extremidades, formando triângulos. Graças a esses cabos, a estrutura do guindaste não enverga, evitando acidentes.

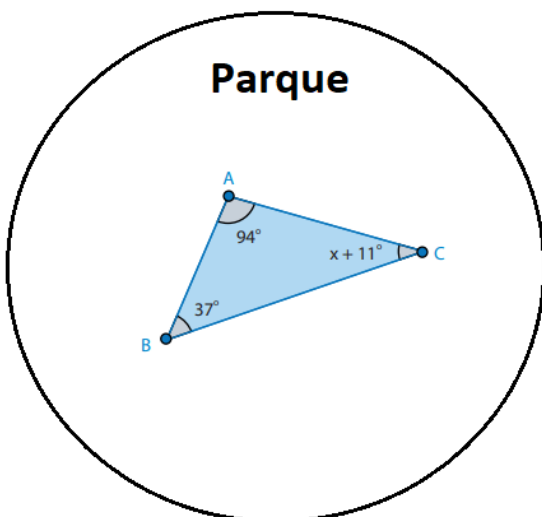


Sendo A e C as extremidades dos cabos na parte horizontal e B o ponto onde ficam as extremidades dos cabos no topo do guindaste, como pode ser classificado o triângulo ABC quanto aos lados?

- a) Retângulo
- b) Escaleno
- c) Isósceles
- d) Equilátero
- e) Obtusângulo

QUESTÃO 37.

Três pessoas estão situadas em posições diferentes no meio de um parque. Na imagem cada pessoa está como uma corda esticada o que acabou formando um triângulo entre elas.

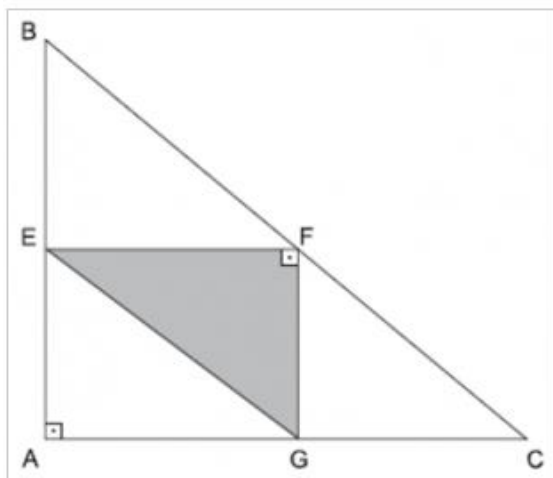


Considerando os ângulos formados pelos vértices, qual será o valor de x que se encontra no vértice C?

- a) 38°
- b) 40°
- c) 42°
- d) 44°
- e) 46°

QUESTÃO 38.

Unindo-se os pontos médios os lados do triângulo retângulo ABC, obtém-se outro triângulo retângulo EFG, conforme mostra a figura.



Sabendo que AB = 12 cm, AC = 16 cm e que BC = 20 cm, é correto afirmar que a área do triângulo EFG é, em cm², igual a:

- a) 40.
- b) 36.
- c) 30.
- d) 28.
- e) 24.

QUESTÃO 39.

Em uma prova de Matemática, metade das questões eram problemas, o restante, de expressões numéricas. Lucas acertou $\frac{3}{5}$ dos problemas e $\frac{4}{5}$ das expressões algébricas. Qual foi a nota dele, considerando que a prova valia 10 pontos e cada questão valia 1 ponto?

- a) 10 pontos.
- b) 8 pontos.
- c) 7 pontos.
- d) 5 pontos.
- e) 6 pontos.

QUESTÃO 40.

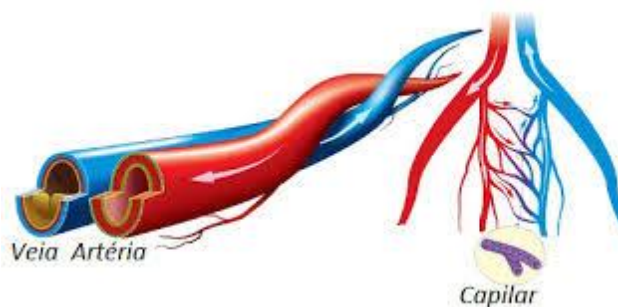


Em abril, o valor total da conta de telefone celular de Sofia foi R\$119,76, sem os impostos. Esse valor corresponde aos itens: chamadas, acesso à internet, envio de mensagens. Se ela gastou R\$29,90 com acesso à Internet e R\$15,50 com o serviço de envio de mensagens, quanto foi que ela gastou com chamadas?

- a) R\$74,36.
- b) R\$74,46.
- c) R\$84,36.
- d) R\$89,86.
- e) R\$104,26.

CIÊNCIAS

QUESTÃO 41.



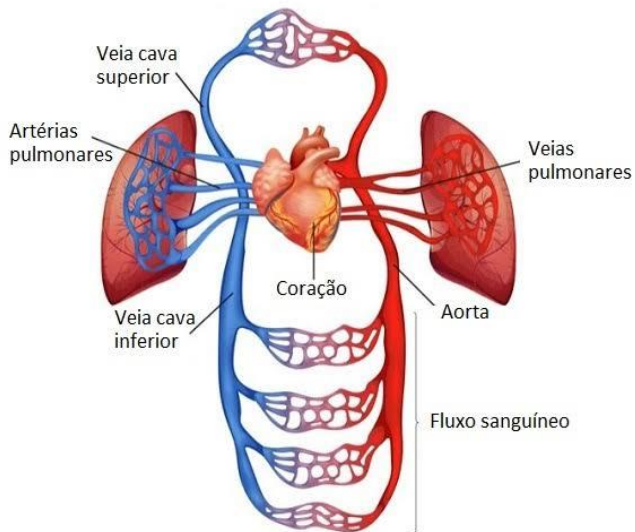
O sistema cardiovascular é formado pelo coração e uma grande quantidade de vasos sanguíneos. Esses vasos podem ser classificados em três tipos distintos: artérias, veias e capilares. Sobre as artérias, marque a alternativa correta:

- a) Atuam transportando exclusivamente sangue oxigenado.
- b) Atuam transportando exclusivamente sangue rico em gás carbônico.
- c) Atuam transportando sangue do coração para outras partes do corpo.
- d) Atuam transportando sangue de diversas partes do corpo em direção ao coração.

QUESTÃO 42.

Sabemos que o sangue é composto por uma porção líquida, o plasma, e algumas células e fragmentos celulares. Esse sangue circula sempre dentro dos vasos sanguíneos, caracterizando um sistema circulatório fechado. A respeito dos vasos sanguíneos, marque a alternativa correta:

- As artérias levam o sangue do coração apenas para os pulmões outras partes do corpo.
- Os vasos sanguíneos de diâmetro microscópico são chamados de capilares sanguíneos.
- As veias são vasos sanguíneos responsáveis por levar o sangue de diversas partes do corpo para o pulmão.
- As artérias apresentam parede relativamente fina quando comparadas à das veias.
- As paredes das artérias e veias levam sangue corpo para o coração tecidos, denominadas túnicas.

QUESTÃO 43.

Sabemos que o coração humano apresenta quatro câmaras: dois átrios e dois ventrículos. O fluxo sanguíneo dos átrios para os ventrículos é controlado através das chamadas valvas atrioventriculares. O átrio esquerdo comunica-se com o ventrículo esquerdo pela valva atrioventricular esquerda, chegando no ventrículo esquerdo, ao sair do ventrículo esquerdo o sangue vai para o corpo através de qual artéria?

- artéria cardíaca.
- artéria bicúspide.
- artéria tricúspide.
- artéria semilunar.
- artéria aorta.

QUESTÃO 44.

Em relação à circulação humana, é correto afirmar:

- O sangue que sai do coração é rico em oxigênio e oxigena todo o corpo.
- O sangue que sai do coração é rico em gás carbônico e vai para os pulmões.
- Todo sangue que sai do coração é sangue venoso.
- O sangue rico em oxigênio é o venoso e é carregado pelas veias.
- O sangue venoso passa do átrio direito para a artéria pulmonar.

QUESTÃO 45.

Utilize a imagem abaixo para responder a questão número cinco.



O sistema respiratório está intimamente ligado ao cardiovascular, logo, você tem um ponto de ligação, onde os dois sistemas se relacionam entre si para realização de suas funções. Que ponto de ligação é esse?

- Brônquios.
- Bronquíolos.
- Fossa nasal.
- Alvéolos pulmonares cheios de capilares.

ED. FÍSICA

Esportes de precisão são as modalidades em que há o arremesso ou lançamento de um objeto, procurando acertar um alvo específico com exatidão. O alvo pode estar parado ou em movimento. O ganhador é indicado pela comparação entre o número de tentativas, e pontuação conquistada em cada tentativa. São exemplos de modalidades esportivas de precisão o boliche, a bocha, o Curling, o golfe, o tiro com arco entre outros.

QUESTÃO 46.

O shuffleboard é um esporte de precisão que surgiu na:

- França
- Ingraterra
- Suécia
- Dinamarca

QUESTÃO 47.

Os esportes de precisão são um conjunto de modalidades que:

- Procura acertar o alvo específico com exatidão por meio de arremessos ou lançamento de objetos.
- Procura se afastar do alvo.
- Comparar resultados por meio de marcas (como tempo/ peso/ distância).
- Busca o aperfeiçoamento da técnica corporal.

QUESTÃO 48.

O _____, é um esporte de inverno e de precisão que surgiu no Canadá e tem como objetivo deixar o maior número de pedras próximas ao alvo. Assinale a alternativa correta:

- Bocha
- Tiro com arco
- Curling
- Shuffleboard

QUESTÃO 49.

O _____, _____ e _____: são elementos básicos da Ginástica Rítmica.

- a) Dança, música e velocidade.
- b) Ritmo, coordenação motora e agilidade
- c) Corrida, força e velocidade.
- d) Flexibilidade, arremesso e gol.

QUESTÃO 50.

Os aparelhos da Ginástica Rítmica são:

- a) Bola, fita, maçãs, arco, corda.
- b) Trave, solo, barra e corda.
- c) Paralelas assimétricas, trave e bola
- d) Argolas, maçãs e fita.